



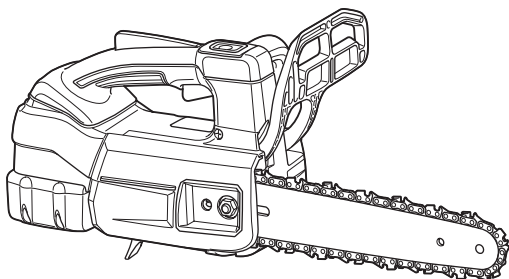
牧田®

牧田牌  
专业电动工具

使用说明书

## 充电式链锯

**DUC204**  
**DUC254**  
**DUC254C**



**重要事项：** 使用前请阅读。

# 规格

型号:		DUC204	DUC254	DUC254C
长度 (不含导板)		256 mm		
额定电压		D.C. 18 V		
净重		2.8 - 3.3 kg		
标准导板长度		200 mm	250 mm	
建议导板长度	带90PX	200 - 250 mm		-
	带91PX	-	250 mm	-
	带25AP	-		250 mm
适用锯链类型 (参阅下表)		90PX	90PX 91PX	25AP
标准链轮	齿数	6		9
	齿距	3/8"		1/4"
链锯速度		0 - 24 m/s (0 - 1,440 m/min)		0 - 22.5 m/s (0 - 1,350 m/min)
链条油箱容量		140 cm <sup>3</sup>		

- 生产者保留变更规格不另行通知之权利。
- 规格可能因销往国家之不同而异。
- 重量因附件 (包括电池组) 而异。根据EPTA-Procedure 01/2014, 最重与最轻的组合见表格。

## 适用电池组

BL1815N / BL1820 / BL1820B / BL1830 / BL1830B / BL1840 / BL1840B / BL1850 / BL1850B / BL1860B

- 部分以上所列电池组是否适用视用户所在地区而异。

**警告：** 请仅使用以上所列电池组。使用其他类型的电池组可能会导致人身伤害和 / 或失火。

## 锯链、导板和链轮组合

锯链类型		90PX	
驱动链节数		33	40
导板	导板长度	200 mm	250 mm
	切割长度	180 mm	244 mm
	齿距	3/8"	
	测量标尺	1.1 mm	
	类型	链轮头导板	
链轮	齿数	6	
	齿距	3/8"	

锯链类型		91PX
驱动链节数		40
导板	导板长度	250 mm
	切割长度	244 mm
	齿距	3/8"
	测量标尺	1.3 mm
	类型	链轮头导板
链轮	齿数	6
	齿距	3/8"

锯链类型		25AP
驱动链节数		60
导板	导板长度	250 mm
	切割长度	250 mm
	齿距	1/4"
	测量标尺	1.3 mm
	类型	曲线导板
链轮	齿数	9
	齿距	1/4"

**注意：** 使用25AP锯链时，请使用链轮9（选购附件）。

**警告：** 请使用正确的导板和锯链组合。否则可能会导致人身伤害。

## 符号

以下显示本工具使用的符号。在使用工具之前请务必理解其含义。



阅读使用说明书。



佩带安全眼镜。



佩带耳罩。



佩戴头盔、护目镜和耳罩。



采取正确的措施保护腿脚和手臂。



仅限受过培训的操作者可使用本链锯。



勿暴露于潮湿环境。



最大允许切割长度



务必用双手操作链锯。



链条移动方向



链锯油调节



Ni-MH  
Li-ion

仅限于欧盟国家  
请勿将电气设备或电池组与家庭普通废弃物一同丢弃！  
请务必遵守欧洲关于废弃电子电气设备、电池和蓄电池以及废弃电池和蓄电池的指令并根据法律法规执行。达到使用寿命的电气设备和电池组必须分类回收至符合环境保护规定的再循环机构。

## 用途

本工具用于锯断和修剪树枝。还适用于树木维护。

# 安全警告

## 电动工具通用安全警告

**警告：** 阅读所有警告和所有说明。不遵照以下警告和说明会导致电击、着火和 / 或严重伤害。

### 保存所有警告和说明书以备查阅。

在所有下列的警告中术语“电动工具”指电机驱动（有线）电动工具或电池驱动（无线）电动工具。

#### 工作场地的安全

1. 保持工作场地清洁和明亮。混乱和黑暗的场地会引发事故。
2. 不要在易爆环境，如有易燃液体、气体或粉尘的环境下操作电动工具。电动工具产生的火花会点燃粉尘或气体。
3. 让儿童和旁观者离开后操作电动工具。注意力不集中会使操作者失去对工具的控制。

#### 电气安全

1. 电动工具插头必须与插座相配。绝不能以任何方式改装插头。需接地的电动工具不能使用任何转换插头。未经改装的插头和相配的插座将减少电击危险。
2. 避免人体接触接地表面，如管道、散热片和冰箱。如果你身体接地会增加电击危险。
3. 不得将电动工具暴露在雨中或潮湿环境中。水进入电动工具将增加电击危险。
4. 不得滥用电线。绝不能用电线搬运、拉动电动工具或拔出其插头。使电线远离热源、油、锐边或运动部件。受损或缠绕的软线会增加电击危险。
5. 当在户外使用电动工具时，使用适合户外使用的外接软线。适合户外使用的软线将减少电击危险。
6. 如果在潮湿环境下操作电动工具是不可避免的，应使用剩余电流动作保护器（RCD）。使用RCD可减少电击危险。

#### 人身安全

1. 保持警觉，当操作电动工具时关注所从事的操作并保持清醒。当你感到疲倦，或在有药物、酒精或治疗反应时，不要操作电动工具。在操作电动工具时瞬间的疏忽会导致严重人身伤害。

2. 使用个人防护装置。始终佩戴护目镜。安全装置，诸如适当条件下使用防尘面具、防滑安全鞋、安全帽、听力防护等装置能减少人身伤害。
3. 防止意外起动。确保开关在连接电源和/或电池盒、拿起或搬运工具时处于关断位置。手指放在已接通电源的开关上或开关处于接通时插入插头可能会导致危险。
4. 在电动工具接通之前，拿掉所有调节钥匙或扳手。遗留在电动工具旋转零件上的扳手或钥匙会导致人身伤害。
5. 手不要伸展得太长。时刻注意立足点和身体平衡。这样在意外情况下能很好地控制电动工具。
6. 着装适当。不要穿宽松衣服或佩戴饰品。让衣服、手套和头发远离运动部件。宽松衣服、配饰或长发可能会卷入运动部件中。
7. 如果提供了与排屑、集尘设备连接用的装置，要确保他们连接完好且使用得当。使用这些装置可减少尘屑引起的危险。

#### 电动工具使用和注意事项

1. 不要滥用电动工具，根据用途使用适当的电动工具。选用适当设计的电动工具会使你工作更有效、更安全。
2. 如果开关不能接通或关闭工具电源，则不能使用该电动工具。不能用开关来控制的电动工具是危险的且必须进行修理。
3. 在进行任何调节、更换附件或贮存电动工具之前，必须从电源上拔掉插头和/或使电池盒与工具脱开。这种防护性措施将减少工具意外起动的危险。
4. 将闲置不用的电动工具贮存在儿童所及范围之外，并且不要让不熟悉电动工具或对这些说明不了解的人操作电动工具。电动工具在未经培训的用户手中是危险的。
5. 保养电动工具。检查运动件是否调整到位或卡住，检查零件破损情况和影响电动工具运行的其他状况。如有损坏，电动工具应在使用前修理好。许多事故由维护不良的电动工具引发。
6. 保持切削刀具锋利和清洁。保养良好的有锋利切削刃的刀具不易卡住而且容易控制。
7. 按照使用说明书，考虑作业条件和进行的作业来使用电动工具、附件和工具的刀头等。将电动工具用于那些与其用途不符的操作可能会导致危险。

## 电池式工具使用和注意事项

1. 只用制造商规定的充电器充电。将适用于某种电池盒的充电器用到其他电池盒时会发生着火危险。
2. 只有在配有专用电池盒的情况下才使用电动工具。使用其他电池盒会发生损坏和着火危险。
3. 当电池盒不用时，将它远离其他金属物体，例如回形针、硬币、钥匙、钉子、螺钉或其他小金属物体，以防一端与另一端连接。电池端部短路会引起燃烧或火灾。
4. 在滥用条件下，液体会从电池中溅出；避免接触。如果意外碰到了，用水冲洗。如果液体碰到了眼睛，还要寻求医疗帮助。从电池中溅出的液体会发生腐蚀或燃烧。

## 维修

1. 让专业维修人员使用相同的备件维修电动工具。这将保证所维修的电动工具的安全。
2. 上润滑油及更换附件时请遵循本说明书指示。
3. 手柄务必保持干燥、清洁、无油（脂）。

## 充电式链锯安全警告

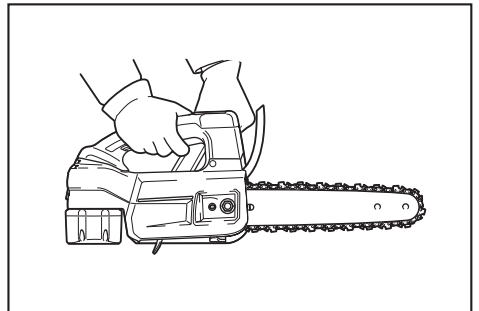
1. 当链锯处于工作状态时，使身体各部位与链锯保持一定距离。启动链锯之前，确保链条不与任何物体相接触。在操作链锯期间，即使片刻分心也可能导致衣物或身体被链锯卷入。
2. 请务必用右手握住链锯的上部把手，用左手握住链锯的前把手。颠倒双手抓握链锯则会增加人身伤害的危险，因此切勿用左手抓握上部把手，用右手抓握前把手。
3. 因为链锯可能会接触到隐藏的电线，操作工具时仅可抓握绝缘把手。链锯接触到“带电”的电线时，工具上暴露的金属部分可能也会“带电”，并使操作者触电。
4. 请佩戴安全眼镜和护耳装置。建议进一步佩戴防护装置以保护头部、双手、腿和足等。充分穿着防护服会降低因飞溅碎片或意外触及链锯所造成的人身伤害。
5. 务必确保立足稳固。
6. 当切割处于张紧状态下的树枝时，请警惕发生反弹。当释放木材纤维上的张力时，树枝上的弹力可能会冲击操作者和 / 或链锯导致其失控。
7. 切割灌木及幼树时，请特别小心。细长的材料可能会卡住链条并击打到自身或导致自身失衡。

8. 携带链锯前须关闭链锯并握紧前把手，使其与身体保持一定距离。当运输或存储链锯时，请务必盖板上导板护盖。妥当操作链锯会降低意外接触运转中的锯链的可能性。
9. 根据说明进行润滑、张紧链条和更换附件。不当张紧或润滑链条可能会导致链条破裂或增加反弹的可能性。
10. 保持把手干燥、清洁，无油污和润滑油。油腻的把手容易发生打滑，导致工具失控。
11. 仅用于切割木材。请勿将链锯用于设计用途以外的用途。例如：请勿将链锯用于切割塑料、石料或非木质建筑材料。将链锯用于设计用途以外的操作时将导致危险情况发生。
12. 工具反弹的原因和操作者的预防措施：

进行切割时，如果导板头部触及物体或木材夹住和挤压链条，则可能会导致反弹发生。有时，导板头部触及物体会形成突然的反作用力，从而弹起导板并冲向操作者。沿导板上部挤压链条可能会将导板快速推回至操作者。这些反作用力的任何一种均有可能导致链锯失控并造成严重的人身伤害。请勿仅依赖装配在链锯上的安全设备。作为链锯用户，您应当采取多种措施来防止切割作业时发生意外或人身伤害。

工具误操作和 / 或不正确的操作步骤或操作条件将导致反弹，遵守以下所述的注意事项即可避免：

- 保持牢固抓握。用双手拇指和其余手指握紧链锯把手，调整身体和手臂位置以防止反弹力。如果遵守正确的注意事项，操作者可以控制反弹力。请勿离手放置链锯。



- 请勿将工具伸得过远且不要在高于肩部处进行切割。这样有助于防止导板头部触及物体并在意外情况下较好地控制工具。

- 请仅使用制造商指定的替换导板和链条。使用不合适的替换导板和链条可能会导致链条破裂和 / 或反弹。
- 遵循制造商的打磨和保养说明对链锯进行保养。降低深度规高度会导致频繁发生反弹。

**13. 开始作业之前，请检查并确保链锯可以正常工作并且其状态符合安全规范。请特别检查：**

- 链条闸可以正常工作；
- 跳动闸可以正常工作；
- 导板和链轮护罩相互配合良好；
- 根据规范已对链条进行磨利和张紧。

**14. 请勿在安装了链条护盖的情况下启动链锯。在安装了链条护盖的情况下启动链锯可能会导致链条护盖向前飞出，造成人身伤害或损坏操作者周围的物体。**

**专用于上部把手链锯的安全警告**

1. 本链锯专门设计用于树本护理和修剪。仅限受过培训的人员可使用本链锯。请遵守来自相关专业机构的所有使用说明、步骤和建议。否则可能会造成致命事故。建议在树上切锯时总是使用升降平台（升降台、升降机）。绳索垂降极为危险，需要专门培训。操作员须经过培训以熟悉安全设备的使用和攀爬技术。在树上工作时，务必使用正确的绳带、绳索和铁锁。务必为操作员和链锯配备约束装置。
2. 根据使用说明书在存放前进行清洁和维护。
3. 车辆运输时，确保安全固定链锯以避免燃油或链条油泄漏、损坏工具或造成人身伤害。
4. 定期检查链条闸的功能。
5. 请勿在近火处加注链条油。加注链条油时，切勿吸烟。
6. 国家法规可能会限制使用链锯。
7. 如果设备遭到严重撞击或摔落，请在继续工作前检查机器状态。检查控制和安全设备是否存在故障。如果有任何损坏或疑问，请我们的授权维修中心进行检查和修复。
8. 启动链锯前，务必启用链条闸。
9. 牢固握紧链锯以避免在开始切锯时发生链锯溜滑（滑动）或反弹。
10. 切锯结束时，因存在“掉落”危险，务必保持平衡。
11. 注意风向和风速。避免锯屑和链条油干扰视线。

**防护设备**

**1. 为避免头部、眼部、手脚受到伤害和保护听力，在操作链锯期间，必须使用如下防护装备：**

- 衣物类型应当合适，即应当贴身，但不会妨碍您的行动。请勿佩戴首饰或穿着可能会与草丛或灌木缠在一起的衣服。如您留长发，请务必佩戴发网！
- 每当使用链锯时，都需要佩戴防护头盔。要定期检查**防护头盔**是否有损坏，至少**5年**更换一次头盔。仅使用经认可的防护头盔。
- 防护头盔（或护目镜）的**面罩**可阻挡锯屑或木屑。操作链锯期间，务必佩戴护目镜或面罩以保护眼睛免受伤害。
- 请佩戴充分的**噪音防护设备**（耳罩、耳塞等）
- **保护罩**有22层尼龙材料，可防止割伤操作员。在升降平台（升降台、升降机）或安装在梯子上的平台上作业以及使用绳索攀爬时，请务必佩戴保护罩。
- **护具和挂肩工作装**由22层尼龙纤维制成，可防止割伤。我们强烈建议您佩戴这些护具。
- 由厚皮革制成的**防护手套**是指定的配套工具之一，务必在操作链锯时佩戴。
- 操作链锯期间，应始终穿上带有钢趾罩、防滑鞋底的安全鞋或安全靴以及护腿。配备防护层的安全鞋可以防止刺穿，确保脚下站稳。对于树上作业，安全靴必须适合攀爬。

**振动**

1. 血液循环功能较差的人员暴露于过大的振动可能导致血管或神经系统损害。振动可能会导致手指、手掌或手腕产生以下症状：“无知觉”（麻木）、刺痛、疼痛、刺痛感、皮肤或皮肤颜色发生变化。如果出现以上任何一种症状，请就医！为减少罹患“白指病”的风险，在操作期间请保持手部温暖并保养好设备和附件。

**请保留此说明书。**

**▲警告：** 请勿为图方便或因对产品足够熟悉（由于重复使用而获得的经验）而不严格遵循相关产品安全规则。使用不当或不遵循使用说明书中的安全规则会导致严重的人身伤害。



## 电池组的重要安全注意事项

1. 在使用电池组之前，请仔细阅读所有的说明以及（1）电池充电器，（2）电池，以及（3）使用电池的产品上的警告标记。
2. 请勿拆解电池组。
3. 如果机器运行时间变得过短，请立即停止使用。否则可能会导致过热、起火甚至爆炸。
4. 如果电解液进入您的眼睛，用清水将其冲洗干净并立即就医。否则可能会导致视力受损。
5. 请勿使电池组短路：
  - （1）请勿使任何导电材料碰触到端子。
  - （2）避免将电池组与其他金属物品如钉子、硬币等放置在同一容器内。
  - （3）请勿将电池组置于水中或使其淋雨。


电池短路将产生大的电流，导致过热，并可能导致起火甚至击穿。

6. 请勿将工具和电池组置于温度可能达到或超过 $50^{\circ}\text{C}$  ( $122^{\circ}\text{F}$ )的场所。
7. 即使电池组已经严重损坏或完全磨损，也请勿焚烧电池组。电池组会在火中爆炸。
8. 请小心，勿撞击电池或使其掉落。
9. 请勿使用损坏的电池。
10. 本工具附带的锂离子电池需符合危险品法规要求。

第三方或转运代理等进行商业运输时，应遵循包装和标识方面的特殊要求。有关运输项目的准备作业，咨询危险品方面的专业人士。同时，请遵守可能更为详尽的国家法规。

请使用胶带保护且勿遮掩表面的联络信息，并牢固封装电池，使电池在包装内不可动。
11. 关于如何处理废弃的电池，请遵循当地法规。
12. 仅将电池用于Makita（牧田）指定的产品。将电池安装至不兼容的产品会导致起火、过热、爆炸或电解液泄漏。

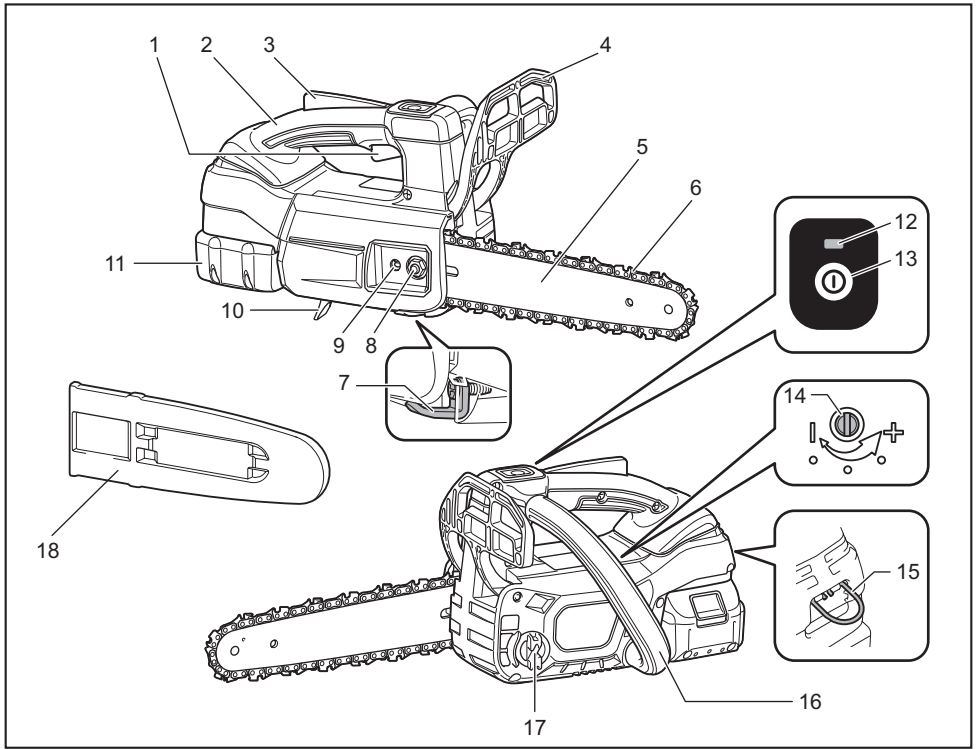
请保留此说明书。

 **小心：** 请仅使用Makita（牧田）原装电池。使用非Makita（牧田）原装电池或经过改装的电池可能会导致电池爆炸，从而造成火灾、人身伤害或物品受损。同时也会导致牧田工具和充电器的牧田保修服务失效。

## 保持电池最大使用寿命的提示

1. 在电池组电量完全耗尽前及时充电。发现工具电量低时，请停止工具操作，并给电池组充电。
2. 请勿对已充满电的电池组重新充电。过度充电将缩短电池的使用寿命。
3. 请在 $10^{\circ}\text{C}$  -  $40^{\circ}\text{C}$  ( $50^{\circ}\text{F}$  -  $104^{\circ}\text{F}$ )的室温条件下给电池组充电。请在灼热的电池组冷却后再充电。
4. 如果电池组长时间（超过六个月）未使用，请给其充电。

# 部件说明



1	开关扳机	2	上部把手	3	锁定杆
4	前部护手罩	5	导板	6	锯链
7	链条支持器	8	锁紧螺母	9	链条调节螺丝
10	碎屑导板	11	电池组	12	主电源指示灯
13	主电源开关	14	调节螺丝（用于油泵）	15	铁锁
16	前把手	17	油箱盖	18	导板护盖



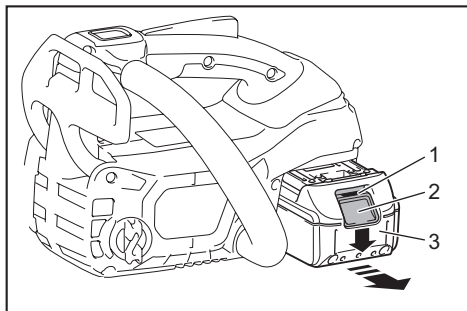
## 功能描述

**⚠️小心：** 调节或检查工具功能之前，请务必关闭工具的电源并取出电池组。

## 安装或拆卸电池组

**⚠️小心：** 安装或拆卸电池组之前，请务必关闭工具电源。

**⚠️小心：** 安装或拆卸电池组时请握紧工具和电池组。否则它们可能从您的手中滑落，导致工具和电池组受损，甚至造成人身伤害。



▶ 1. 红色指示灯 2. 按钮 3. 电池组

拆卸电池组时，按下电池组前侧的按钮，同时将电池组从工具中抽出。

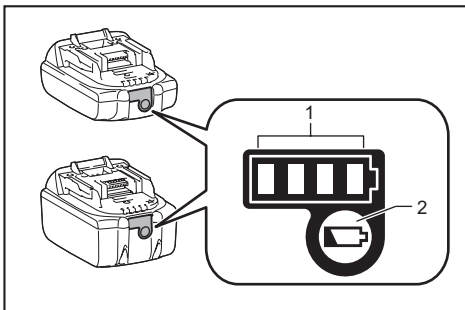
安装电池组时，要将电池组上的舌簧与外罩上的凹槽对齐，然后推滑到位。将其完全插入到位，直到电池组被锁定并发出卡嗒声为止。如果插入后仍能看到按钮上侧的红色指示灯，则说明电池组未完全锁紧。

**⚠️小心：** 务必完全装入电池组，直至看不见红色指示灯。否则它可能会意外从工具中脱落，从而造成自身或他人受伤。

**⚠️小心：** 请勿强行安装电池组。如果电池组难以插入，可能是插入方法不当。

## 显示电池的剩余电量

### 仅限带指示灯的电池组



▶ 1. 指示灯 2. CHECK（查看）按钮

按电池组上的CHECK（查看）按钮可显示电池剩余电量。指示灯将亮起数秒。

指示灯			剩余电量
■ 点亮	□ 熄灭	▧ 闪烁	
■	■	■	75%至100%
■	■	□	50%至75%
■	□	□	25%至50%
■	□	□	0%至25%
▧	□	□	给电池充电
■	■	□	电池可能出现故障。
□	□	■	

**注：** 在不同的使用条件及环境温度下，指示灯所示电量可能与实际情况略有不同。

## 工具 / 电池保护系统

本工具配备有工具 / 电池保护系统。该系统可自动切断电机电源以延长工具和电池寿命。作业时，如果工具或电池处于以下情况，工具将会自动停止运转。

### 过载保护

以导致异常高电流的方式操作电池时，工具会自动停止运转并且主电源指示灯将呈绿色闪烁。在这种情况下，请关闭工具并停止导致工具过载的应用操作。然后开启工具重新启动。

## 过热保护

工具或电池过热时，工具会自动停止运转并且主电源指示灯将呈红色亮起。在这种情况下，请待工具和电池冷却后再开启工具。

**注：**在高温环境下，过热保护很可能工作并且工具会自动停止运转。

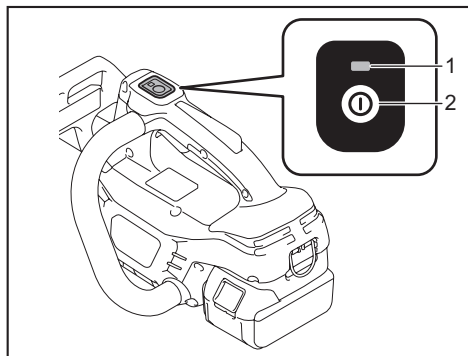
## 过放电保护

电池电量不足时，工具会自动停止运转并且主电源指示灯将呈红色闪烁。此时，请取出工具中的电池并予以充电。

## 主电源开关

**警告：**不使用时，务必关闭主电源开关。

要开启工具，请按主电源开关直至主电源指示灯呈绿色亮起。要关闭时，请再次按主电源开关。



► 1. 主电源指示灯 2. 主电源开关

**注：**如果在不可操作条件下扣动开关扳机，主电源指示灯会呈绿色闪烁。在以下任一情况中，指示灯会闪烁。

- 在按下锁定杆和开关扳机时打开主电源开关。
- 在应用链条闸时扣动开关扳机。
- 在按下锁定杆并扣动开关扳机时松开链条闸。

**注：**本链锯采用自动关机功能。为避免意外启动，在打开主电源开关后的一段时间内未扣动开关扳机时，主电源开关将自动关闭。

您可以在转矩提升模式下使用本工具切割粗枝或硬枝。要在转矩提升模式下使用本工具，请在工具关闭时按住主电源开关数秒直至主电源指示灯呈黄色亮起。

**注：**您可以在转矩提升模式下使用工具最多30秒。视使用条件而定，该模式会在不到30秒内切换为普通模式。

**注：**如果按住主电源开关数秒时主电源指示灯呈黄色闪烁，则转矩提升模式不可用。在这种情况下，请遵循以下步骤。

- 在切割操作后，转矩提升模式不是立即可用的。请等待10秒以上，然后再再次按主电源开关。
- 如果多次使用转矩提升模式，将限制使用转矩提升模式以保护电池。如果在等待10秒以上后转矩提升模式不可用，请更换为充满电的电池组或重新充电。

**注：**如果主电源指示灯呈红色亮起或红色/绿色闪烁，请参阅关于工具/电池保护系统的说明。

**注：**当安装了电池组BL1815N、BL1820或BL1820B时，不能使用转矩提升模式。

## 开关操作

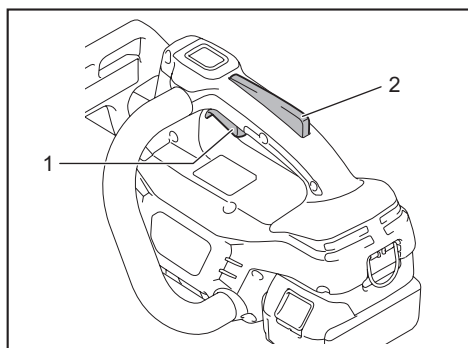
**警告：**为了您的安全，本工具配备了锁定杆，可防止工具误启动。如果您只是扣动开关扳机而没有按下锁定杆时，工具即开始运行，则切勿使用此工具。在进一步使用该工具之前，请将其送至授权的维修中心进行正确的修理。

**警告：**切勿封住锁定杆或废除其用途和功能。

**小心：**在将电池组插入工具之前，请务必检查开关扳机是否能扣动自如，松开时能否退回至“OFF”（关闭）位置。

**注意：**在没有按下锁定杆的情况下，请勿用力扣动开关扳机。这样可能导致开关破损。

为避免使用者不小心扣动开关扳机，本工具采用锁定杆。要启动工具时，按下锁定杆，然后扣动开关扳机即可。随着在开关扳机上施加压力的增大，工具速度会提高。松开开关扳机工具即停止。



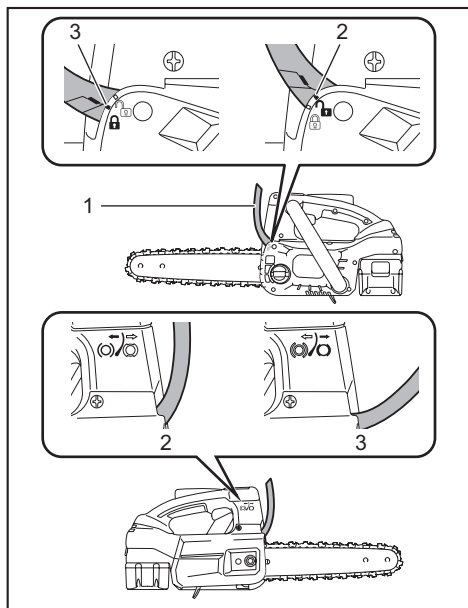
► 1. 开关扳机 2. 锁定杆

## 检查链条闸

**⚠️小心：** 打开链锯开关时，请用双手紧握链锯。请用右手握住上部把手，左手握住前把手。请勿让导板和链条与任何物体接触。

**⚠️小心：** 当您做此测试时，如果链条不能立即停止运转，切勿使用链锯。请咨询我们授权的维修中心。

1. 按下锁定杆，然后扣动开关扳机。链条会立即转动。
2. 使用手背向前推前部护手罩。确保链条能够立即停止运转。



► 1. 前部护手罩 2. 解锁位置 3. 锁定位置

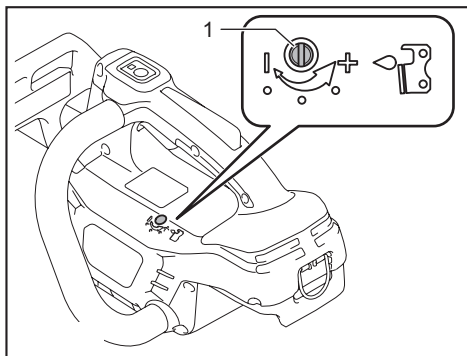
## 检查跳动闸

**⚠️小心：** 如果在测试中锯链无法在两秒内停止，请停止使用链锯并咨询授权的维修中心。

运转链锯，然后完全松开开关扳机。锯链必须能够在两秒内停止运转。

## 调节链条润滑

您可以使用通用扳手旋拧调节螺丝来调节油泵供油速率。可分3步调节油量。



► 1. 调节螺丝

## 铁锁（链绳安装点）

将链绳系到铁锁上，可以悬挂工具。拉起铁锁，然后用绳子拴好。

## 电子功能

本工具配备了电子功能以提高操作便利性。

- 软启动  
软启动功能可最小化启动时的震动，让工具平稳启动。

## 装配

**⚠️小心：** 对工具进行任何装配操作前，请务必关闭工具电源，并取出电池组。

**⚠️小心：** 请勿直接用手触摸锯链。处理锯链时，请务必佩戴手套。

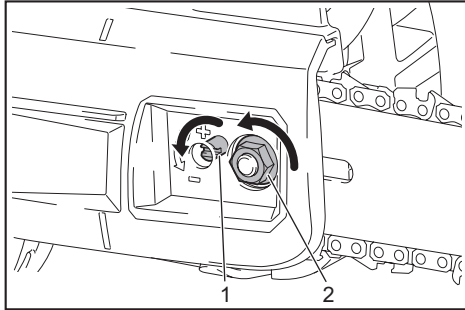
## 拆卸或安装锯链

**⚠️小心：** 锯链和导板在操作后仍会较烫。对工具进行任何操作前，请让其充分冷却。

**⚠️小心：** 应在清洁无锯屑或类似的位置进行链条的安装和拆卸。

拆卸锯链时，请执行以下步骤：

1. 通过拉动前部护手罩释放链条闸。
2. 先后拧松链条调节螺丝和锁紧螺母。

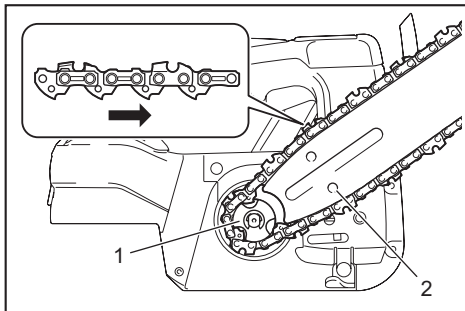


▶ 1. 链条调节螺丝 2. 锁紧螺母

3. 拆下链轮护罩，然后从链锯主机上拆下锯链和导板。

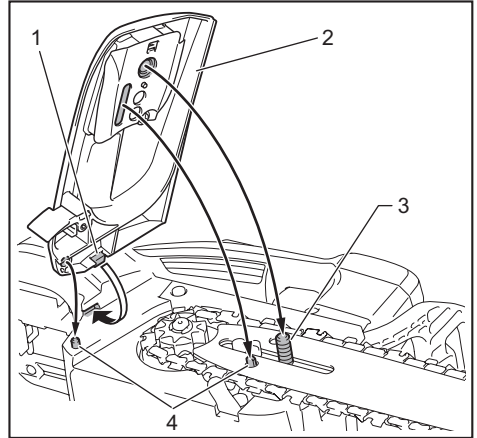
安装锯链时，请执行以下步骤：

1. 检查锯链的方向。使锯链的方向与链锯上标记的方向吻合。
2. 将锯链的一端对准导板顶端。
3. 将锯链的另一端对准链轮周围，然后将导板安装到链锯上并且对齐导板上的孔和链锯上的销钉。



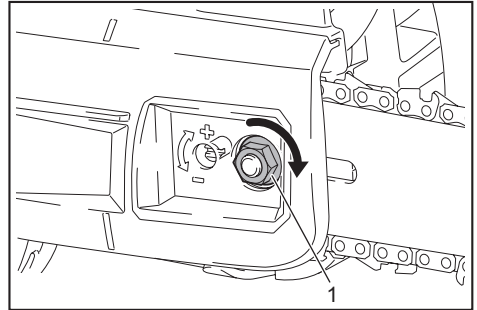
▶ 1. 链轮 2. 孔

4. 将链轮护罩上的凸起部分插入链锯，然后关闭护罩，使链锯上的螺栓和销钉触碰护罩上的螺栓和销钉。



▶ 1. 凸起部分 2. 链轮护罩 3. 螺栓 4. 销钉

5. 拧紧锁紧螺母以紧固链轮护罩，然后稍微拧松以调节好张紧度。



▶ 1. 锁紧螺母

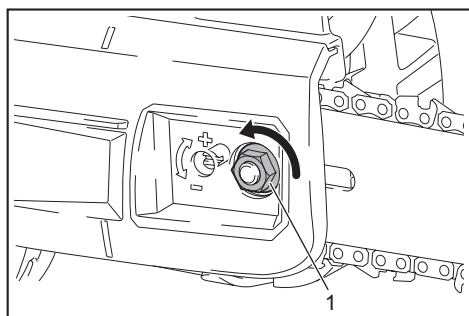
## 调节链条张紧度

**⚠️小心：** 请勿过度张紧链条。过度张紧链条可能会导致链条断裂、导板磨损以及调节刻度盘破裂。

**⚠️小心：** 链条太松会导致其脱离导板，并可能会造成人身伤害。

使用数小时后，链条可能会变松。使用前，请经常检查链条张紧度。

1. 通过拉动前部护手罩释放链条闸。
2. 稍微拧松锁紧螺母以稍稍松开链轮护罩。

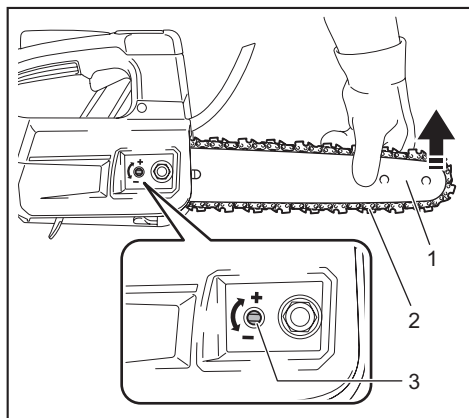


► 1. 锁紧螺母

3. 轻轻提起导板顶端并调节链条张紧度。顺时针旋转链条调节螺丝以紧固，逆时针旋转链条调节螺丝以松开。

对于链条刀片90PX和91PX:

紧固锯链，直至锯链的下侧如图中所示与导板轨道啮合。



► 1. 导板 2. 锯链 3. 链条调节螺丝

对于链条刀片25AP:

拧紧锯链，使导板的下侧中心与锯链之间的间隙约为1 mm至2 mm。

4. 继续轻轻持拿导板，紧固链轮护罩。

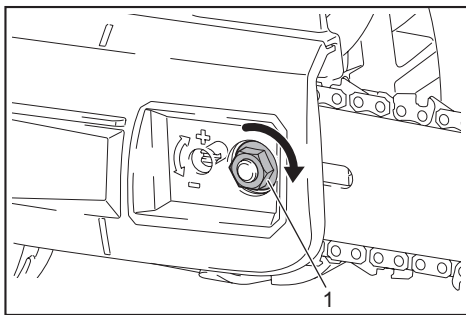
对于链条刀片90PX和91PX:

确保下方锯链不会松脱。

对于链条刀片25AP:

确保导板的下侧中心与锯链之间的间隙约为1 mm至2 mm。

5. 拧紧锁紧螺母，以固定链轮护罩。



► 1. 锁紧螺母

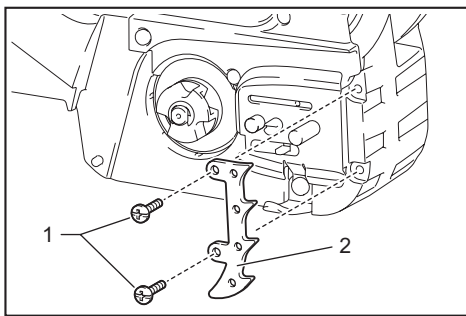
确保锯链紧紧啮合导板下方。

## 齿形缓冲器

### 选购附件

切割粗枝时，建议使用齿形缓冲器。安装齿形缓冲器时，请执行以下步骤：

1. 拆下链轮护罩、锯链和导板。
2. 对齐齿形缓冲器上的孔和链锯上的孔，然后拧紧螺丝。

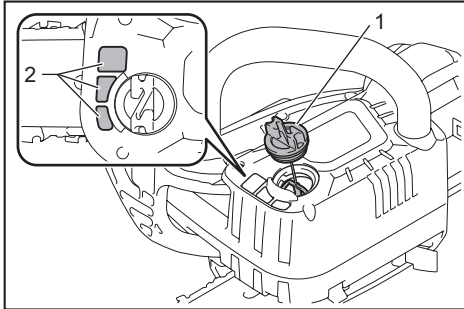


► 1. 螺丝 2. 齿形缓冲器

## 操作

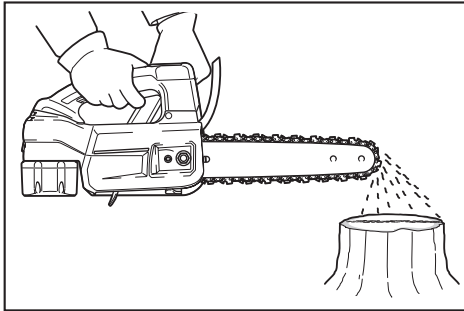
### 润滑

当工具运行时，会自动润滑链条。通过油量检查窗定期检查油箱中的剩余油量。要给油箱加油，请侧放链锯并取下油箱盖。适当的油量为140 ml。给油箱加油后，确保牢固拧紧油箱盖。



► 1. 油箱盖 2. 油量检查窗

加油后，使链锯与树木保持一定的距离。启动链锯并等待至链条充分润滑。



**注意：**第一次注入链条油时或给油箱重新注油时，请注油量至注油器颈部的底缘。否则，供油系统可能会受损。

**注意：**请使用Makita（牧田）链锯专用油或同等的市售链条油。

**注意：**切勿使用含有灰尘和颗粒的润滑油或挥发性油脂。

**注意：**当修剪树枝时，请使用植物类油脂。使用矿物油可能会损伤树木。

**注意：**开始切割前，确保附带的油箱盖已拧紧到位。

## 使用链锯

**⚠小心：**首次使用链锯的用户务必先在锯木架或支架上进行必要的锯木练习。

**⚠小心：**切锯预切割木材时，请使用安全支撑（锯木架或送料架）。请勿用脚稳固工件，也不要允许任何人握持或稳固工件。

**⚠小心：**牢牢固定工件，防止其转动。

**⚠小心：**当电机处于运行中时，使身体各部位与链锯保持一定距离。

**⚠小心：**当电机运转时，请用双手紧握链锯。

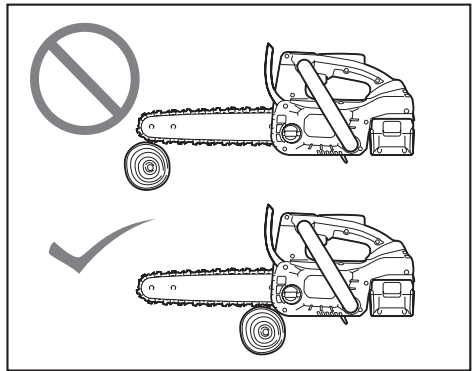
**⚠小心：**操作时手不要伸得太长。操作时请双脚站稳，始终保持平衡。

**注意：**切勿投掷或跌落工具。

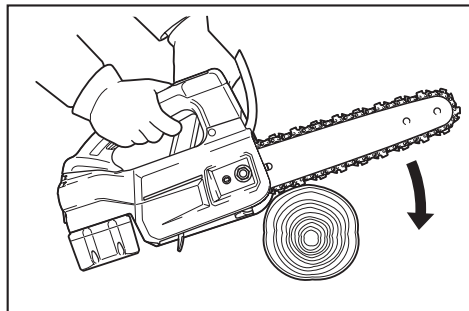
**注意：**请勿遮盖工具的通风口。

## 修剪树枝

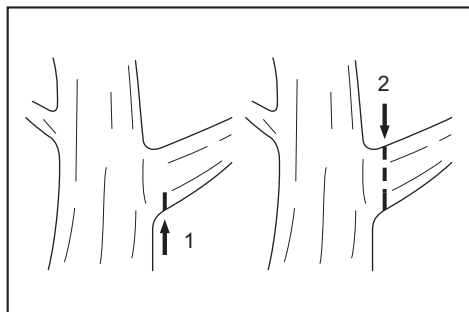
打开链锯开关前，使链锯与树枝相接触。否则可能会导致导板摇摆，使操作员受到伤害。仅靠链锯自重向下移动即可切锯树木。



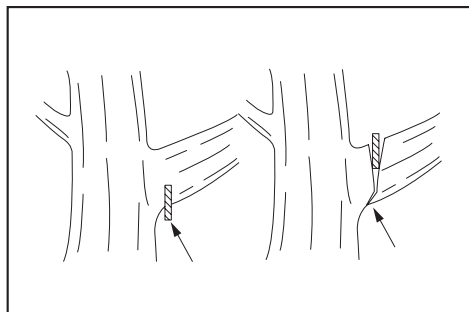
如果您无法一次性切断树木：  
对把手轻微施压并继续切锯，然后将链锯略微抽回。



当切割粗实的树枝时，请首先在下部切出较浅的切口，然后从上部完成切割。

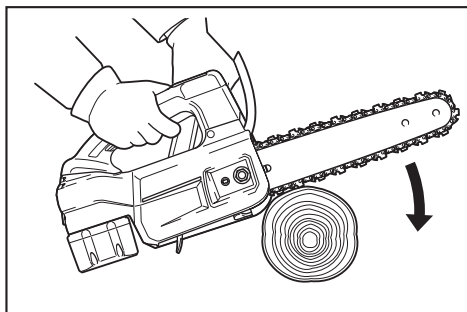


如果您试图从下部完全切掉粗实的树枝，在切割中树枝可能夹住并挤压链条。如果您试图从上部完全切掉粗实的树枝而未在其下部切出较浅的切口，则树枝可能会开裂。



## 造材

1. 将链锯置于待切锯树木上。

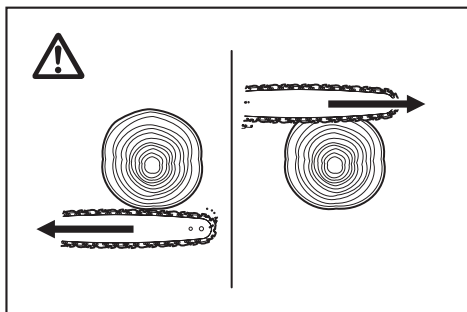


2. 使用运转中的链条切割木料，同时使用上部把手提升链锯并使用前把手进行引导。

3. 通过略微按压上部把手继续切割，略向后松动链锯。

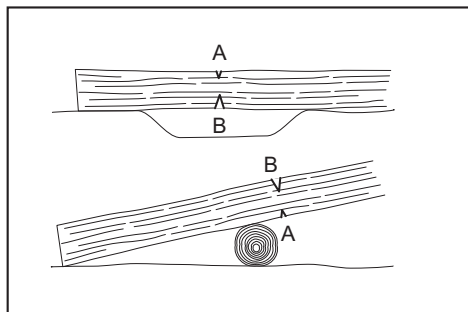
**注意：**进行多次切割时，请在切割间隔时关闭链锯。

**⚠小心：**如果使用导板的上缘进行切割，当链条被夹住时，链锯可能会偏向自身方向。因此，请用下缘进行切割，这样当链条被夹住时链锯会偏离自身方向。





切锯张紧状态下的树木时，请先切锯受压侧（A）。然后从张紧侧（B）进行最终切锯。这样可防止导板被夹住。



## 修剪作业

**小心：** 仅有受过培训的人员方可进行修剪作业。因存在反弹的可能，极具危险性。

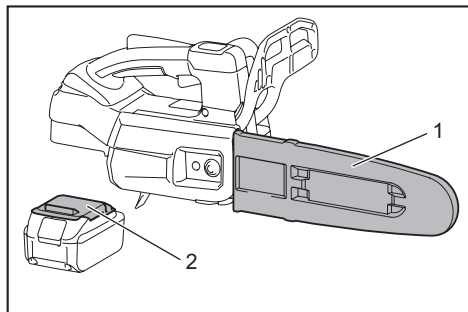
进行修剪作业时，如果可行的话请将利用树干支撑链锯。请勿用导板头部进行切割，这会导致反弹发生。

特别注意张紧状态下的枝干。请勿从下部切割未经支撑的枝干。

修剪树枝时，切勿站在倒下的树干上。

## 搬运工具

搬运工具前，务必使用链条闸并从工具中取下电池组。然后安装导板护盖。并用电池护盖盖上电池组。



► 1. 导板护盖 2. 电池盖

## 保养

**小心：** 检查或保养工具之前，请务必关闭工具电源并取出电池组。

**小心：** 进行任何检查和保养操作时，请务必佩戴手套。

**注意：** 切勿使用汽油、苯、稀释剂、酒精或类似物品清洁工具。否则可能会导致工具变色、变形或出现裂缝。

为了保证产品的安全与可靠性，维修、任何其他的维修保养或调节需由Makita（牧田）授权的或工厂维修服务中心完成。务必使用Makita（牧田）的替换部件。

## 打磨链条

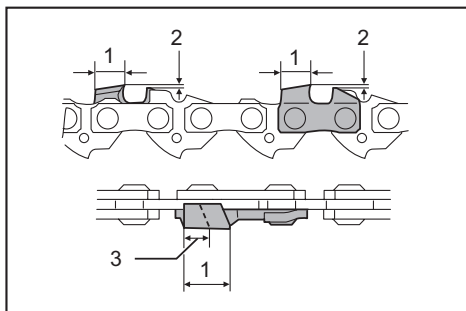
出现以下情况时，需要打磨链条：

- 切割潮湿木材会产生粉状锯屑；
- 即便施加较大的力，链条也难以穿透木材；
- 切割边有可见损伤；
- 链锯在木材中左右摆动。（这种状况是由于链条打磨不均匀或仅有一侧受损所致）

经常打磨链条，但每次仅可磨去一小部分材料。通常，用锉刀打磨2至3下就可以了。如果链条已经多次打磨，请将其送至授权的专业维修中心进行打磨。

打磨标准：

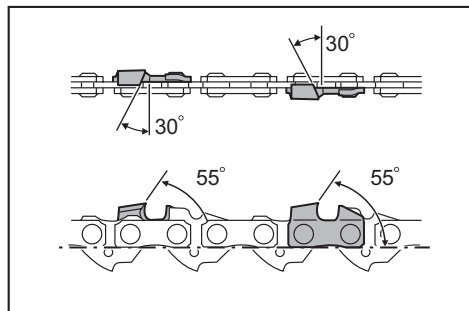
**警告：** 切割边和深度规之间的距离过大会增大反弹的风险。



► 1. 锯片长度 2. 切割边和深度规之间的距离 3. 最小锯片长度（3 mm）

- 所有锯片长度必须相等。锯片长度不等会使链条无法平顺运转，可能会导致链条断裂。
- 当锯片长度为3 mm或以下时，请勿再打磨锯链。必须更换新的锯链。

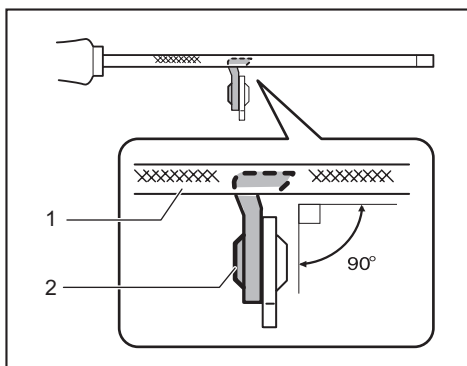
- 碎片厚度取决于深度规（圆头）和切割边的距离。
- 以下切割边和深度规之间的距离可以获得最佳切割效果。
  - 链条刀片90PX: 0.65 mm
  - 链条刀片91PX: 0.65 mm
  - 链条刀片25AP: 0.65 mm



- 所有锯片的打磨角度必须同为 $30^\circ$ 。锯片角度不同会导致链条运转不平稳，加速磨损并使链条断裂。
- 使用合适的圆锉刀以保证正确的锯齿打磨角度。
  - 链条刀片90PX:  $55^\circ$
  - 链条刀片91PX:  $55^\circ$
  - 链条刀片25AP:  $55^\circ$

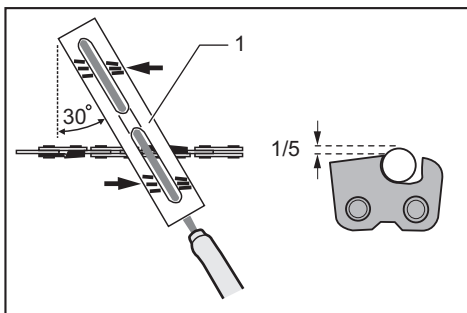
### 锉刀和锉刀导板

- 使用专用圆锉刀（选购附件）打磨链条。不宜使用普通圆锉刀。
- 各锯链使用的圆锉刀的直径如下：
  - 链条刀片90PX: 4.5 mm
  - 链条刀片91PX: 4.0 mm
  - 链条刀片25AP: 4.0 mm
- 锉刀应仅向前单向打磨锯片。向后抽回时勿使锉刀接触锯片。
- 首先打磨最短的锯片。然后最短锯片的长度就是锯链上所有其它锯片的标准长度。
- 按如图所示操作锉刀。



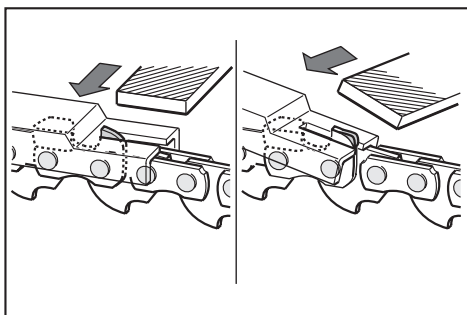
► 1. 锉刀 2. 锯链

- 如果使用锉刀夹（选购附件），则可以更容易地操作锉刀。锉刀夹上标刻有 $30^\circ$ 的正确打磨角标记（将此标记与链条平行对齐），可限制打磨深度（锉刀直径的 $4/5$ ）。



► 1. 锉刀夹

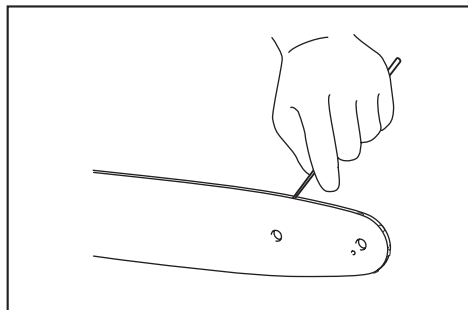
- 完成链条打磨后，使用链条量规工具（选购附件）检查深度规的高度。



- 使用专用平锉刀（选购附件）清除所有突出部分（无论多细小）。
- 再次锉圆深度规前部。

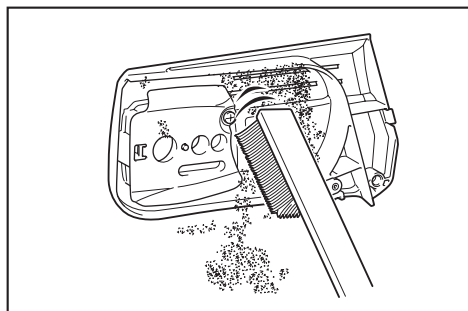
## 清洁导板

碎屑和锯屑会积聚在导板凹槽中。它们可能会堵塞导板凹槽并妨碍供油。每次打磨或更换链条时，请清除碎屑和锯屑。



## 清洁链轮护罩

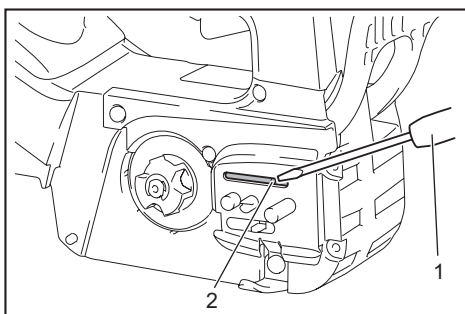
碎屑和锯屑会积聚在链轮护罩内部。从工具上拆下链轮护罩和锯链，然后清除碎屑和锯屑。



## 清洁排油孔

作业期间，细小的锯屑或颗粒可能会堆积在排油孔中。这些锯屑或颗粒可能会妨碍排油并造成整个链条不能充分润滑。当导板上部出现较差的供油情况时，按照以下方式清洁排油孔。

1. 从工具上拆下链轮护罩和链条。
2. 使用带有细长柄的一字头螺丝起子或类似工具清除细小锯屑和颗粒。



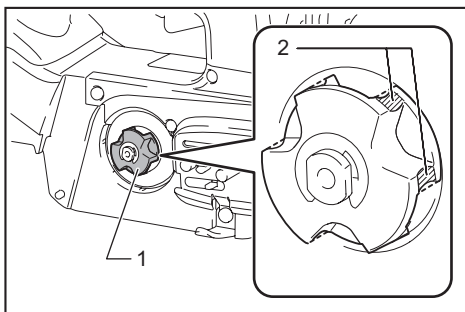
- 1. 一字头螺丝起子 2. 排油孔

3. 将电池组插入工具。扣动开关扳机通过排出链条油以清除堆积在排油孔上的锯屑和颗粒。
4. 从工具上拆下电池组。重新将链轮护罩和链条安装至工具。

## 更换链轮

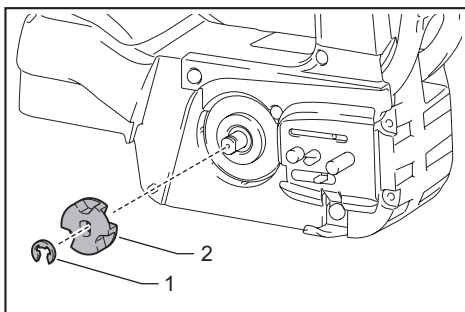
**⚠️小心：** 破损的链轮会损坏新链条。如果链轮损坏，请将其更换。

在装配新的链条前，请检查链轮状况。



- 1. 链轮 2. 磨损部分

更换链轮时，务必装配新的锁紧环。



- 1. 锁紧环 2. 链轮

**注意：** 确保如图所示安装链轮。

## 存放本工具

1. 存放前，请对工具进行清洁。拆下链轮护罩后，清除工具上所有碎屑和锯屑。
2. 完成工具清洁后，在无负载条件下运行工具以润滑链条和导板。
3. 使用导板护盖盖上导板。
4. 清空油箱。

## 定期保养指南

为确保较长的使用寿命，防止设备损坏，确保安全功能发挥全部作用，应定期做以下保养。只有定期进行正确的保养，牧田才会受理客户的保修申请。错误地进行上述保养工作会导致事故！链锯用户不得进行使用说明书上未说明的保养工作。所有此类工作必须由授权的维修中心进行。

检查项目 / 操作时间		操作前	每天	每周	每3个月	每年	存放前
链锯	检查。	✓	-	-	-	-	-
	清洁。	-	✓	-	-	-	-
	交由授权的维修中心检查。	-	-	-	-	✓	✓
锯链	检查。	✓	-	-	-	-	-
	根据需要打磨。	-	-	-	-	-	✓
导板	检查。	✓	✓	-	-	-	-
	从链锯上拆下。	-	-	-	-	-	✓
链条闸	检查功能。	✓	-	-	-	-	-
	定期交由授权的维修中心检查。	-	-	-	✓	-	-
链条润滑	检查供油速率。	✓	-	-	-	-	-
开关扳机	检查。	✓	-	-	-	-	-
锁定杆	检查。	✓	-	-	-	-	-
油箱盖	检查张紧度。	✓	-	-	-	-	-
链条支持器	检查。	-	-	✓	-	-	-
螺丝和螺母	检查。	-	-	✓	-	-	-

## 故障排除

请求维修前，请首先自行检查。如果您发现本手册中未作说明的问题，请勿拆解工具。而请联系Makita（牧田）授权维修服务中心，务必使用Makita（牧田）的替换部件进行修复。

故障状态	原因	措施
链锯无法启动。	未安装电池组。	安装充满电的电池组。
	电池故障（欠压）。	请给电池组充电。如果充电无效，则更换电池组。
	主电源开关关闭。	如果一段时间无操作，链锯会自动关闭。请再次打开主电源开关。
锯链不旋转。	链条闸处于启用状态。	释放链条闸。
使用一段时间后电机不旋转。	电池电量低。	请给电池组充电。如果充电无效，则更换电池组。
链条无油。	油箱无油。	向油箱注油。
	导油槽变脏。	清洁导油槽。
	供油不良。	使用调节螺丝调节供油量。
链锯未达到最大转速。	电池组安装不当。	按本手册所述安装电池组。
	电池电力下降。	请给电池组充电。如果充电无效，则更换电池组。
	驱动系统未正常工作。	交由贵区授权的维修中心进行维修。
主电源指示灯呈绿色闪烁。	不可操作的条件下扣动了开关扳机。	主电源开关打开后扣动开关扳机，并且链条闸未释放。
链条闸启动时，链条仍未停止： <b>立即停止机器！</b>	制动带磨损。	交由贵区授权的维修中心进行维修。
异常振动： <b>立即停止机器！</b>	导板或锯链松动。	调节导板和链条的张紧度。
	工具出现故障。	交由贵区授权的维修中心进行维修。
在更换为充满电的电池组后，转矩提升模式不可用。	视使用条件而定，在更换电池组后转矩提升模式不可用。	在普通模式下使用工具直至安装的电池组电量用尽，然后更换为充满电的电池组或重新充电。

## 选购附件

**⚠小心：** 这些附件或装置专用于本说明书所列的Makita（牧田）工具。如使用其他厂牌附件或装置，可能导致人身伤害。仅可将附件或装置用于规定目的。

如果您需要了解更多关于这些选购附件的信息，请咨询当地的Makita（牧田）维修服务中心。

- 锯链
- 导板
- 导板护盖
- 链轮
- 齿形缓冲器
- 锉刀
- 工具袋
- Makita（牧田）原装电池和充电器

**⚠警告：** 如果您购买的导板长度不同于标准导板，另请同时购买合适的导板护盖。它必须适合并完全覆盖链锯上的导板。

**注：** 本列表中的一些部件可能作为标准配件包含于工具包装内。它们可能因销往国家之不同而异。







总制造商： 株式会社牧田  
日本国爱知县安城市住吉町 3-11-8

[www.makita.com](http://www.makita.com)

885630A082 ZHCN 20171117
--------------------------------